



Behavior Assessment System for Children
Third Edition

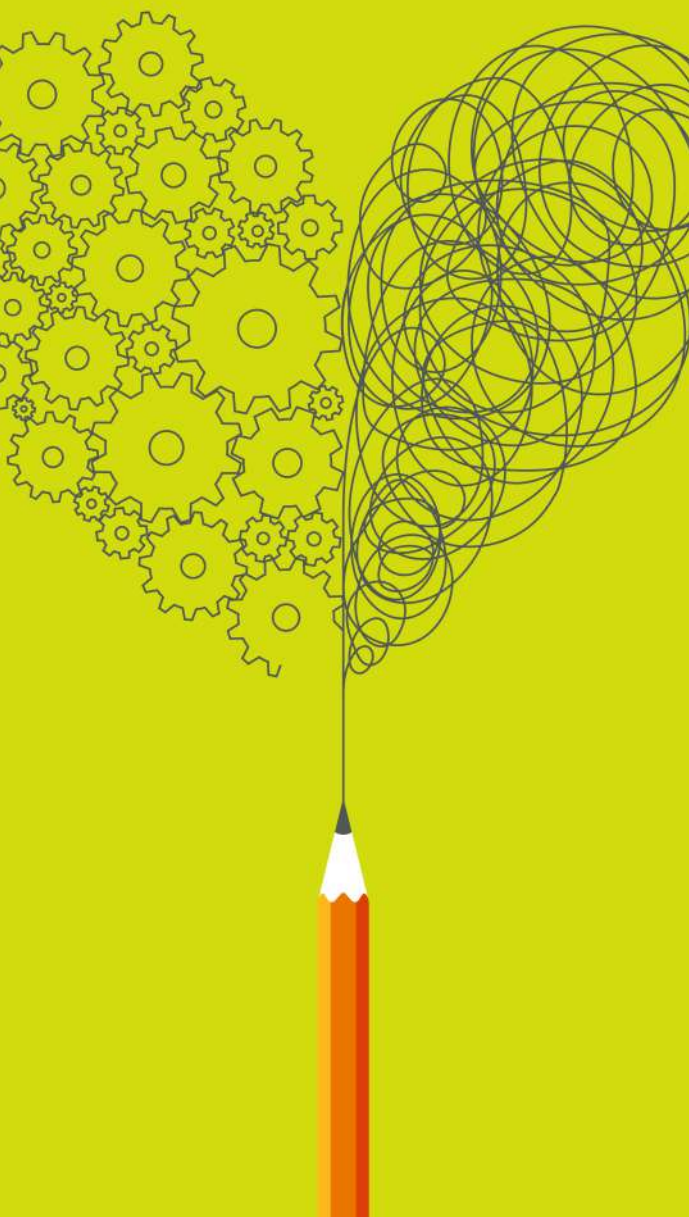


Vad är BASC?

Skattningsskalor för lärare, föräldrar och barnet själv, avsedda att bedöma känslö- och beteendemässig problematik (och adaptiva styrkor) hos barn och unga i åldern 6- 19 år



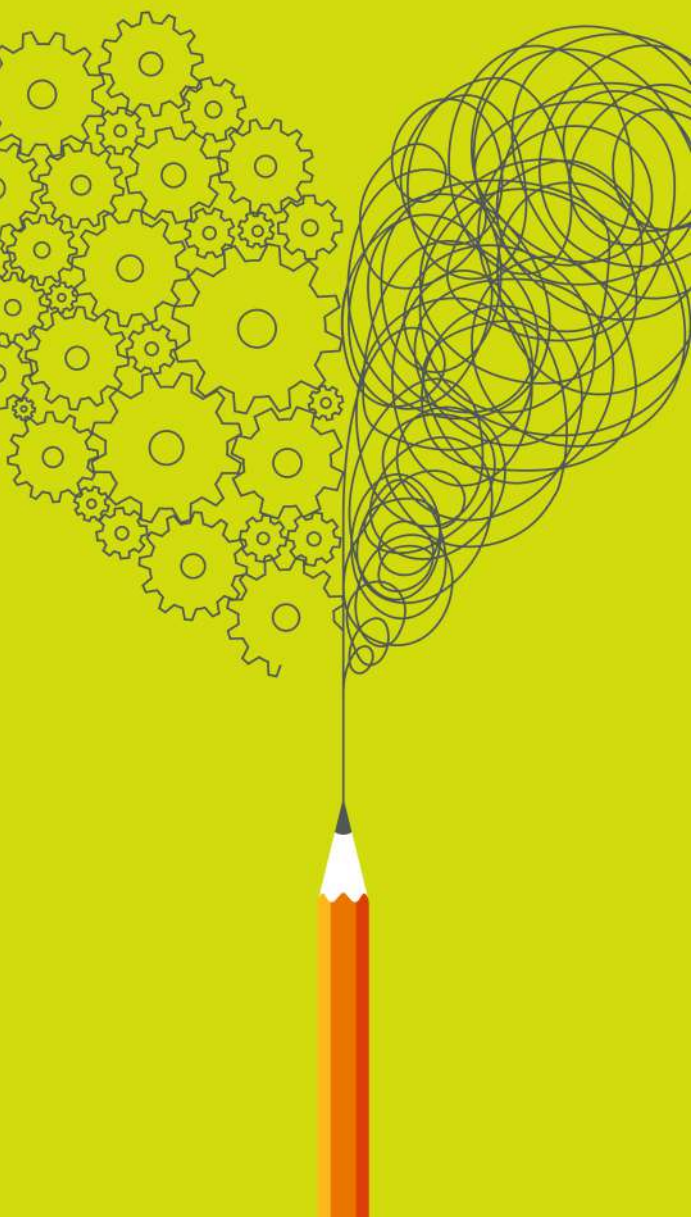
BASC-3 styrkor & användningsområden



- Väldigt brett och djupt
- Välutprövat med goda psykometriska egenskaper
- Skandinaviska normer
- Möjlighet att jämföra olika respondenters bild av barnet
- Framkommer svårigheter i vissa miljöer och inte i andra?
- Hjälper vid sidan av anamnes för att förstå barnets fungerande

BASC-3 styrkor & användningsområden

- Lyfter även barnets styrkor
- Behandlingsplanering och interventionsutvärdering
- Studier i särskilda grupper – tre grupper i BASC-3; barn med ADHD, barn med/under utredning för autism samt barn med uppförandeproblematik.



Amerikansk version

Stor familj av instrument med lång historia

- BASC publicerades 1992 efter 7 års utvecklingsarbete; i slutet av 90-talet helt dominerande i USAs offentliga skolsystem
- BASC-2 publicerades 2004 – då gjordes mer än 1 miljon testningar årligen med BASC i USA
- BASC-3 – fler komponenter, mer digitalisering
- Delutvecklat av Cecil Reynolds, professor i neurovetenskap och pedagogisk psykologi; skrivit fler än 50 böcker, konstruerat 37 test!, varit ordförande för flera divisioner inom APA och är nu ordförande i American Academy of Pediatric Neuropsychology
- Delutvecklat av Randy Kamphaus, professor och dekan vid University of Oregon, ordförande för APAs division för skolpsykologi, producerat mängder av artiklar och böcker; 10 böcker, 85 artiklar, 50 bok-kapitel, 10 datorprogram



Skandinavisk version

BASC-3 Administrering:

- Lärarskattning Ålder 6-11
- Lärarskattning Ålder 12-19
- Föräldraskattning Ålder 6-11
- Föräldraskattning Ålder 12-19
- Självsfattning Ålder 8-11
- Självsfattning Ålder 12-19

Mellan 156 – 187 påståenden som respondenten ska ta ställning till

Tid: 20-40 minuter

OBS: Endast digital scoring



Exempel på påståenden...

11. Får märkliga idéer.	A I O NA
12. Är kräsen avseende mat.	A I O NA
13. Är artig.	A I O NA
14. Har svårt att vänta på sin tur.	A I O NA
15. Är bra på att planera.	A I O NA
16. Hittar fel på allting.	A I O NA
17. Tar själv initiativ till det som ska göras.	A I O NA
18. Säger: "Jag tror jag är sjuk."	A I O NA
19. Är ledsen.	A I O NA
20. Är ängslig.	A I O NA
21. Väljer hälsosam mat.	A I O NA
22. Ljuger.	A I O NA
23. Pratar i munnen på andra.	A I O NA
24. Undviker träning eller annan fysisk aktivitet.	A I O NA
25. Verkar udda.	A I O NA
26. Tappar kontrollen när han/hon blir arg.	A I O NA
27. Har svårt att koncentrera sig på något en längre stund.	A I O NA
28. Retar andra.	A I O NA

56. Roker eller snusar.	A I O NA
57. Är bra på att få andra att samarbeta.	A I O NA
58. Uttrycker rädsla för att bli sjuk.	A I O NA
59. Är elak mot djur.	A I O NA
60. Behöver påminnas om att borsta tänderna.	A I O NA
61. Bryter mot regler.	A I O NA
62. Har svårt att förklara regler för andra, t ex spelregler.	A I O NA
63. Blir lätt arg.	A I O NA
64. Löser uppgifter steg för steg.	A I O NA
65. Ramlar eller snubblar lätt över saker.	A I O NA
66. Hotar att skada andra.	A I O NA
67. Arbetar bra under press.	A I O NA
68. Bryter mot regler bara för att se vad som händer.	A I O NA
69. Mobbar andra.	A I O NA
70. Kommunicerar förståeligt.	A I O NA
71. Klagar över magont.	A I O NA
72. Hämtar sig snabbt efter en motgång.	A I O NA
73. Ger andra komplimanger.	A I O NA
74. Besöker...	A I O NA

Exempel på påståenden...

79. Andra säger elaka saker till mig.	A I O NA
80. Jag tycker om att göra något riskabelt.	A I O NA
81. Jag har svårt att ta det lugnare.	A I O NA
82. Jag har dåligt samvete.	A I O NA
83. Jag känner mig obekvämt tillsammans med andra.	A I O NA
84. Jag är bra på att fatta beslut.	A I O NA
85. Andra säger att jag ska hålla mig lugn.	A I O NA
86. Jag tycker om att gå i skolan.	A I O NA
87. Andra låtsas att de inte hör vad jag säger.	A I O NA
88. Jag tycker om att göra något tillsammans med mina föräldrar.	A I O NA
89. Jag har svårt att koncentrera mig på vad läraren säger.	A I O NA
90. Även när jag är ensam känns det som om någon ser mig.	A I O NA
91. Mina lärare är stolta över mig.	A I O NA
92. Andra i min ålder hatar att vara med mig.	A I O NA
93. Det är som om jag inte kan stänga av mina tankar.	A I O NA
94. Jag glömmer att göra saker.	A I O NA

119. Jag är pålitlig.	A I O NA
120. Jag oroar mig, men jag vet inte varför.	A I O NA
121. Jag har svårt att vara fokuserad på det jag gör.	A I O NA
122. Jag känner mig illa till mods tillsammans med andra.	A I O NA
123. Jag känner att livet inte är värt att leva.	A I O NA
124. Jag ser konstiga saker som ingen annan ser.	A I O NA
125. Jag misslyckas med det jag gör.	A I O NA
126. Jag tycker om utmaningar.	A I O NA
127. Jag kommer bra överens med andra.	A I O NA
128. Andra ber mig om hjälp.	A I O NA
129. Mina lärare blir arga på mig utan att ha någon bra anledning.	A I O NA
130. Jag tycker om mitt utseende.	A I O NA
131. När jag börjar prata är det svårt för mig att sluta.	A I O NA
132. Andra respekterar mig.	A I O NA
133. Jag känner mig deprimerad.	A I O NA
134. Även om jag gör mitt bästa så misslyckas jag.	A I O NA

Många olika skalor och index:

Mått	Beskrivning
Kliniska skalor	Avser att mäta maladaptiva beteenden. Påståendena är unika för respektive skala.
Adaptiva skalor	Avser att mäta adaptiva beteenden eller beteendemässiga styrkor. Påståendena är unika för respektive skala.
Innehållsskalor	Avser att mäta maladaptiva och adaptiva beteenden och består av ett fåtal unika påståenden tillsammans med påståenden från kliniska eller adaptiva skalor.
Sammansatta mått	Består av hela skalor, kliniska eller adaptiva, baserade på teoretiska överväganden och faktoranalytiska resultat. Måtten används för att kunna dra mer allmänna slutsatser om olika typer av adaptiva och maladaptiva beteenden.
Index	Består dels av empiriskt härledda index som innehåller påståenden ur kliniska och adaptiva skalor baserat på deras förmåga att differentiera mellan barn med beteendemässiga, känslomässiga och funktionella svårigheter, dels av index som identifierar exekutiva svårigheter.

KLINISKA SKALOR

Mäter problembeteenden och känslomässiga svårigheter

Lärar & Föräldrarskattning

Aggression
Atypiskt beteende
Depression
Hyperaktivitet
Inlärningssvårigheter (LS)
Somatisering
Undvikande beteende
Uppförandeproblem
Uppmärksamhetsproblem
Ångest

Självskattning

Attityd till lärare
Attityd till skolan
Atypiskt beteende
Depression
Hyperaktivitet
Kontrollfokus
Känsla av otillräcklighet
Social stress
Somatisering
Spänningssökande
Uppmärksamhetsproblem
Ångest



ADAPTIVA SKALOR

Mäter beteendemässiga *styrkor*

Lärar & Föräldrarskattning

Anpassningsförmåga
Kommunikation
Ledarförmåga
Sociala färdigheter
Studiefärdigheter (LS)
Vardagliga färdigheter
(FS)

Självskattning

Interpersonella relationer
Relation till föräldrar
Självkänsla
Självförtroende



INNEHÅLLSSKALOR

Mäter specifika beteenden; består av item från kliniska och adaptiva skalor + unika item

Lärar & Föräldraskattning

Exekutivt fungerande
Hantera ilska
Känslomässig självkontroll
Mobbningsbeteende
Negativitet
Resiliens
Utvecklingsmässiga
sociala svårigheter

Självskattning

Hantera ilska
Maniskt beteende
Självbild
Skolrelaterad
prestationsångest



SAMMANSATTA MÅTT

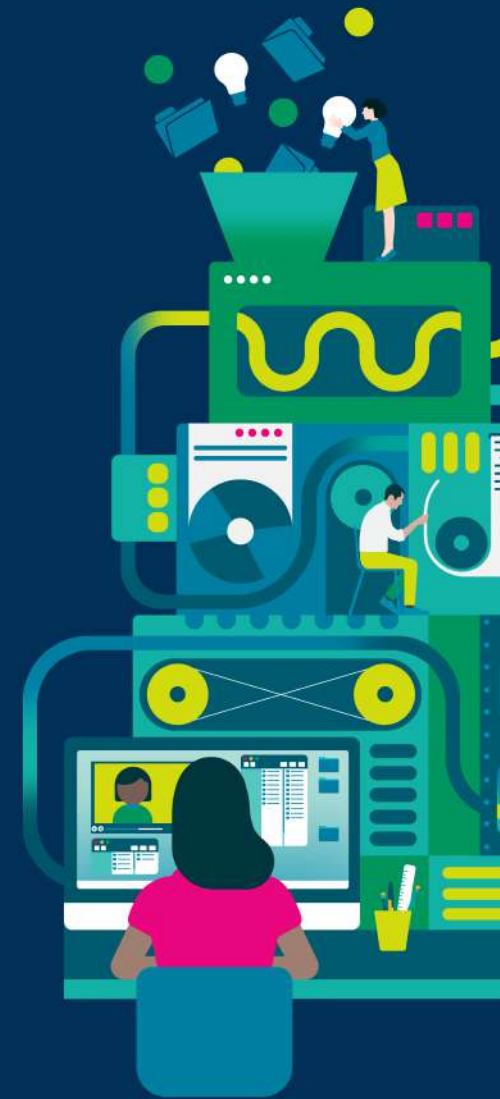
Sammanfattning av olika adaptiva och kliniska skalor, ger mått på övergripande problematik

Lärar & Föräldraskattning

Beteendesvårigheter
Adaptiva färdigheter
Externaliseringsproblem
Internaliseringsproblem
Skolrelaterade svårigheter (LS)

Självskattning

Känslomässiga svårigheter
Internaliseringsproblem
Personlig anpassning
Hyperaktivitet/Ouppmärksamhet
Skolrelaterade attitydproblem



INDEX

KLINISKA OCH EXEKUTIVA FUNKTIONER

Härledda från empiri (differentieringsförmåga mellan grupper) och för att identifiera exekutiva svårigheter

Lärar & Föräldrarskattning

KLINISKA INDEX

ADHD Sannolikhetsindex

Autism Sannolikhetsindex

Känslomässig och beteendemässigt Sannolikhetsindex

Funktionella svårigheter Index

EXEKUTIVA FUNKTIONER INDEX

Beteendekontroll Index

Känslomässig kontroll Index

Problemlösning Index

Uppmärksamhetskontroll Index

Övergripande exekutivt fungerande Index

Självskattning

KLINISKT INDEX

Funktionella svårigheter Index



VALIDITETSINDEX

Ger information om tillförlitligheten i skattningar

Lärar & Föräldrarskattning

F - Index
Konsistensindex
Svarsmönster Index

F Index – faking bad
Konsistensindex – inkonsekventa svar
Svarsmönster index – systematiskt/cykliskt svarsmönster

L Index – faking good
V Index - nonsenspåståenden

Självskattning

F - Index
L - Index
V - Index
Konsistensindex
Svarsmönster Index



Tolkning av resultat

T-poäng (M 50, standardavvikelse, SD 10)

Percentiler

Standardfel och konfidensintervall

T-poängintervall och verbala beskrivningar

- Kliniskt signifikant
- I riskzonen
- Genomsnittligt
- Under genomsnittet
- Klart under genomsnittet





**Standardiseringsarbetet
för Skandinaviska BASC-3**

1. Översättning och kulturell anpassning:

Våra projektledare med feedback från Eva Tideman, Sigrun Einarsdottir, Nina Madsen Sjö och Camilla Hvidtfeldt.

2. Datainsamling:

Normdata insamlades i huvudsak i skolor i Sverige, Norge och Danmark, där lärare och föräldrar skattade samma barn, och barnet också skattade sig själv.

2 700 insamlade skattningar, varav 1 500 ligger till grund för normerna.

3. Sammanlagt 67 tabeller

Reliabilitet, validitet och kliniska grupper.



BASC-3 på Q-global

Tre möjligheter på Q-global

- Skärmadministrering LS/FS/SS
- Fjärradministrering LS/FS
- Scoringfunktion – mata in svar från papper och penna-formulär

Tre olika typer av rapporter

- Resultatrapport – grundrapporten
- Flerperspektivrapport – upp till 5 skattare; förutsätter resultatrapport
- Progressionsrapport – upp till 3 skattare, förutsätter resultatrapport



Priser för BASC-3

BASC-3 Komplet Digital

Administrering sker digitalt. 60 st. Administrering & Scoring + E-manual.

3 000 SEK

BASC-3 Komplet Kombo

Administrering sker digitalt eller på papper. 60 st Administrering & Scoring + E-manual + Pappersmanual + 60 svarshäften (En bunt av varje).

6 400 SEK

There's so much
more to learn

Läs mer på:

pearsonassessment.se

helloq.co.uk

ALWAYS LEARNING